



# E.D.G 新聞

Endo.Dental.Group



こんにちは、院長の遠藤です。今月5日は子どもの日です。子どもと言えば、小さい頃、歯が抜けると上の歯は縁の下に、下の歯は屋根の上に投げて、健康な永久歯が生えるのを願ったことはありませんでしたか？ちなみにヨーロッパでは、妖精が抜けた歯を、コインやプレゼントと交換してくれるという言い伝えもあるそうです。地域によっては、妖精ではなくネズミが交換してくれるとか。ネズミのような立派な歯が生えるように、ということなんではなかろうか。さて、新年度が始まって1か月。5月病という言葉もあるように、そろそろ心身ともに疲れが出てくる時期です。そんなときは無理をせず、よく食べ、よく眠り、心と身体をリラックスさせてくださいね。



## 患者様アンケートのご紹介 ~いつもありがとうございます!!!



### インプラントを入れてみて Y・Iさん

何年もの間、片側の歯でおそろおそろ噛んでいましたが、ようやく何の不安もなく食べられるようになりました。また、大きな口をあけて、笑うことができるようになり、写真を撮るときも口のあけ方を気にしなくても良くなりました。



### キッズクラブアンケートより S・Sさん

歯磨きの仕方について姿勢から教えていただき、一番磨きやすい方法、子供の嫌がらない方法などがわかり、是非うちに帰ってから実践しようと思いました。

担当衛生士より 親子ハミガキ教室に参加して頂きありがとうございました。是非歯磨きされるときに活かしてください。



### インプラントを入れてみて M・Tさん

時々痛んだり、腫れたりでいつも気になっていた歯でしたが、治療後、インプラントを入れたことさえ忘れるほどです。

また 治療室が個室になっているのも落ち着きます。



## キッズクラブ開催!

日時:6月16日(土)9:30 ~

対象:3~8歳のお子様

内容:ブラッシング指導、歯科検診、矯正相談 等

♪詳しくはお気軽にスタッフまで♪

# バキューム

見た目は簡単なのに…  
やってみると難しい！

## ●バキュームって何？

治療中は、歯を削るときやお口の中を洗うときなど、意外とたくさん水を使います。さらに、お口



を大きく開けたままなので、唾液もたまりません。その水や唾液を吸い出すのがバキュームです。

そんなバキュームですが、ただ吸い取るだけなので簡単でしょ、と思うかもしれませんが、しかし、これが結構難しいんです。

## ●なぜそんなに難しいのか？

お口の中は、たくさん神経が通っているのです。とてもデリケート。ですから、注意してバキュームを入れないと、頬や歯ぐきにバキュームの先端があたり、患者さんに痛い思いをさせてしまいます。

また、治療に使っている歯を削る機械やミラーを、間違っ吸ってしまふことも。患者さんに不快な痛みを与えず、しかも治療の邪魔にならないようにしなければなりません。

しかし、これができるようになるには、バキュームの使い方を勉強して、

実際に経験を積んでいくしかありません。誰にでもすぐにできる、というわけではないんです。

## ●吸うだけが仕事ではありません

また、バキュームは、水分を吸い取るだけでなく、治療スペースを確保するにも使います。

ほつぺたは、意外と歯と接触しているので、歯の外側を治療するには、バキュームで頬を広げて治療スペースを確保しなくてはなりません。

患者さんが痛くないように頬をひっぱるのにも、やはり技術が必要なんです。

バキュームの難しさがお分かりいただけましたか？でも、治療中にお口の中に水や唾液がたまり苦しくなったら、いつでも遠慮せず、左手を上げて合図をしてください。



バキュームの先端の形は、使い方や目的によってさまざま。

## 安心の治療のために… 歯科の麻酔もいろいろ

### 知って納得!! 歯科治療

「歯の治療＝痛い」。多くの方がお持ちのイメージですよね。治療のためとはいえ、「痛い」のはやはり嫌なものです。

その「痛い」を止めると言えば「麻酔」ですが、歯科医院では、治療箇所や治療内容などに応じて、麻酔を使い分けています。

### ●2種類の方法を使い分け！

麻酔は、歯を削るときや、神経を取るときなどに使います。しかし、一口に麻酔と言っても、歯の生え方はさまざまで、麻酔の仕方にも種類があります。



ほとんどの場合、麻酔は治療をする歯の近くに注射します。骨に麻酔液を浸透（浸潤）させることで、歯の中の神経の末端を麻痺させ痛みを抑えます。この方法は「骨に麻酔液を浸透（浸潤）させる」ので浸潤麻酔と呼ばれます。

しかし、下あごの奥歯は、非常に硬い骨から生えているため、麻酔液が浸透せずなかなか麻酔が効かないことがあります。その場合、治療箇所から離れた

神経の根元に直接注射をして、末端の痛みを抑える方法を取ります。これを伝達麻酔といいます。

### ●麻酔の前の麻酔？！

でも、「そもそも、麻酔をするときの『注射』が怖い」という人もいますよね。ですが、そんな人でも大丈夫。「表面麻酔」といって注射の痛みを抑える麻酔もあるんです。

「表面麻酔」は液体やゼリー状のものを塗るだけなので、痛みはまったくありません。この表面麻酔をしてから注射をすれば、注射の痛みはほとんどありませんので、怖がらないでくださいね。

その他にもいくつか麻酔の種類はありますが、麻酔が必要な場合は、その治療に最適な麻酔をしますので、どうぞ安心して治療をお受けください。

**浸潤麻酔**  
治療箇所の近くに麻酔をします。麻酔液が骨に浸透することで、麻酔が効きます。

**伝達麻酔**  
歯の神経の元となる太い神経が通っているアゴの付け根の知覚に麻酔注射をします。

# 「タニマチ」って漢字でどう書くか知ってますか？

さて、今月はお相撲のお話です。

娯楽の少なかった昔は、多くの方が相撲に夢中になっていました。その相撲と深い縁があるのが「タニマチ」。



「タニマチ」とは、ひいきの力士を無償で援助する「個人的スポンサー」のことですが、実は歯医者と深い関係があるんです。

明治時代、相撲は大変な人気があり、たくさんの方の熱狂的なファンがいました。

そんな中に、相撲部屋の宿舎がたくさん集まる大阪の、とある地域で治療していた歯医者がありました。

彼もまた相撲がとても好きで、毎回、大阪場所を楽しみにしている一人でした。そして、ついにはその相撲好きがこうじて、自分のところへ治療に来る力士からは、全く治療費を

もらわなかったそうです。

これぞまさに「個人的スポンサー」のはじまり。そして、この場所が現在の「大阪市中央区谷町（当時の南区谷町）」。

そうなんです、この歯医者があった地名こそが「タニマチ」という名前の語源なんですね。

（「タニマチ」の語源には諸説ありますが、「谷町にあった病院が無償で治療をしたから」という説が最も有力とされています）

今では、力士だけでなく、他のスポーツ選手や芸能人にも「タニマチ」がいます。とはいえ、経済が落ち込んでいる昨今、「タニマチ」も減っているそうです。

ちなみに今月は、両国国技館で5月場所がありますね。相撲を見たら、ぜひ「タニマチ」の由来を周りの人にも教えてあげてください。



## 歯の知っ得 Q&A!!



乳歯は、下の3つ以外にも、顎の筋肉の発達など、お子さんの健全な成長にも影響しますので、乳歯は大切にしてくださいね。



### Q 教えてっ!

乳歯は、どうせ抜けて生え変わってしまうのだから、むし歯になっても抜いてしまえば、それでいいのでは?と思うんですけど、そうではないんでしょうか。



乳歯がむし歯になってしまうと、むし菌がお口の中に残り、永久歯もむし歯になる可能性が高くなってしまいます。ですから、どうせ抜けるからと言わず、むし歯にならないように気をつけてあげてくださいね。

### A お答えします

たしかにそのとおりですが、実は、乳歯には大切な役割があるんです。

#### 役割1 かむこと

当たり前のことに思われるかもしれませんが、お子さんの成長と発達に必要な栄養素を吸収するために、きちんとかめることが重要です。

#### 役割2 話すこと

前歯が一本ないだけで、きちんと発音することが難しくなります。言葉を覚える発達期に、正しく言葉を覚え、きちんと発音ができるようになるためにも重要です。

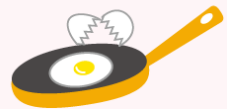
#### 役割3 永久歯を正しく誘導すること

生え変わりの時期に、乳歯の根が骨に吸収されることで、永久歯は正しい位置に生えてきます。





# 歯に良い お料理レシピ



## アスパラの豚肉チーズ巻き

チーズのカルシウム吸収率は牛乳の1.5倍にもなり、カルシウムをはじめミネラル、ビタミン、タンパク質など栄養素のほとんどすべてを含みます。チーズと豚肉の相性の良さにご飯がすすむ一品です。

材料（3～4人前）

アスパラガス…6～7本

豚薄切り肉…200g

スライスチーズ…2枚ほど

小麦粉 / 塩 / こしょう…適量

<調味料>

ウスターソース…大さじ2

酒…大さじ1.5

しょう油…大さじ1

ナツメグ…一振り



アスパラガスは塩を少々を加えた湯で茹で、4～5cmの大きさに切る。



肉1枚を広げスライスチーズ1/2枚（豚肉からはみ出さない大きさ）を上重ねる。



切ったアスパラガスを、チーズの上に2～3本乗せて端からしっかり巻く。



軽く塩こしょうをふり、小麦粉をまぶしてサラダ油を引いたフライパンで焼き、中まで火が通ったらお皿に盛る。



フライパンに調味料を入れ、ひと煮立ちさせ、上からかけて、できあがり！

今日の夕ご飯のひと品に！残りは、明日のお弁当にもぴったり！！



## 診療日カレンダー



5月

日	月	火	水	木	金	土
		1 休診	2 休診	3 休診	4 休診	5 休診
6 休診	7	8	9	10	11	12
13 休診	14	15	16	17	18	19
20 休診	21	22	23	24	25	26
27 休診	28	29	30	31		

6月

日	月	火	水	木	金	土
					1	2
3 休診	4	5	6	7	8	9
10 休診	11	12	13	14	15	16 キッズクラブ
17 休診	18	19 休診	20 休診	21	22	23
24 休診	25	26	27	28	29	30

診療時間 9:30～13:00  
15:00～19:00

※土曜午後は18:00まで診療します。



## 医院からのお知らせ



### 診療時間に関するお知らせ

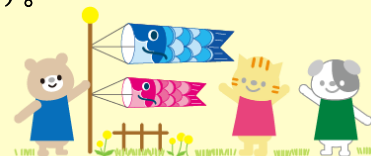
★5月

- ・1日（火）、2日（水）は休診させていただきます。
- ・11日、18日、25日、30日は院内勉強会のため、午後の診療は16時からになります。

★6月

- ・8日、15日、22日、29日は院内勉強会のため、午後の診療は16時からになります。
- ・19日、20日は院内勉強会のため、休診させていただきます。

ご迷惑をおかけ致しますが、宜しくお願い致します。



## えんどうインプラント矯正歯科クリニック

ご予約は 0575-24-6900

〒501-3803 岐阜県関市西本郷通 2-2-17

「YAHOO!」で検索

岐阜 えんどう歯科

